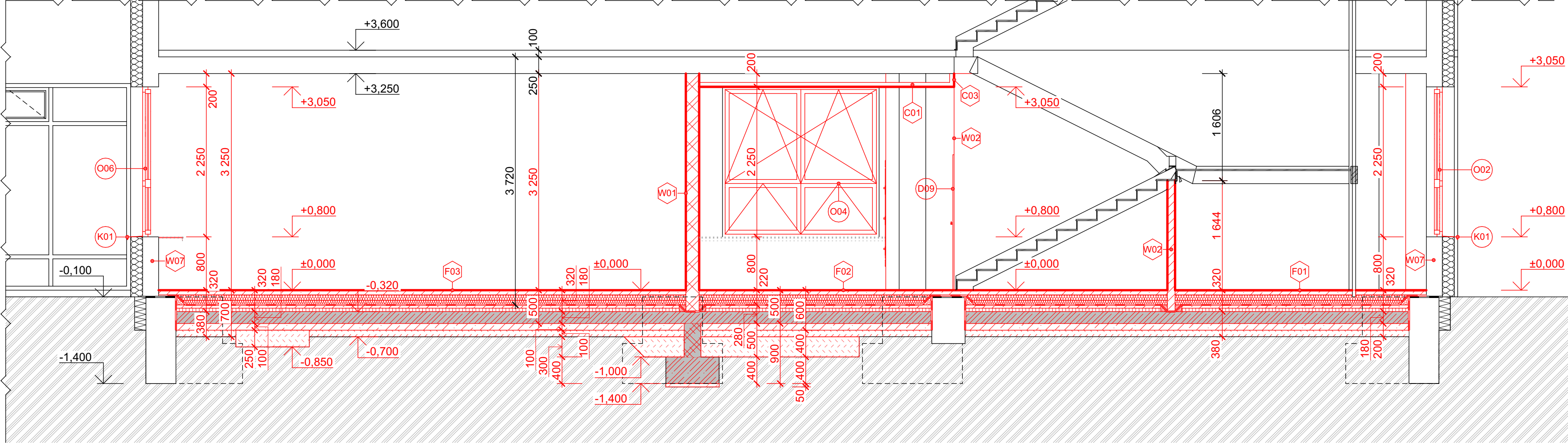


Řez A-A



LEGENDA MATERIÁLŮ

- Stávající zdivo; Tepelná izolace - fasádní polystyrenové desky
- Stávající zdivo
- Vápenopískové tvárnice 7DF (200) LPE 25-2,2. Zděné na maltu pro tenkou spáru, rozměry 248x200x248 mm, R'w = 53 dB, objemová hmotnost 2200 kg/m³, normalizovaná pevnost v tlaku 26,0 N/mm²
- Cihly broušené 10 AKU - P15 - vnitřní nenosné akustické zdivo, na maltu M10, rozměry 372x100x238 mm, Rw = 47 dB; Akustická izolace - desky z minerální vlny, objemová hmotnost ≥40 kg/m³
- Cihly broušené 11,5 - P10 - vnitřní nenosné zdivo, na maltu pro tenké spáry, rozměry 497x115x249 mm, min. Rw = 43 dB
- Dozdívka z cihel plných na M10, rozměry 290x140x65
- Dozdívka z cihel plných na M10, rozměry 290x140x65; Akustická izolace - desky z minerální vlny, objemová hmotnost ≥40 kg/m³
- Sádkartonová předstěna SW43, V-CW50/62,5/1-12,5, jednoduché jednostranné opláštění na jednoduché konstrukci, desky "LaGyp" tl. 12,5 mm, profil CW50 s izolací tl. 40 mm, celková tl. stěny 62,5 mm + vzduchová mezera

LEGENDA - BAREVNÉ ZNAČENÍ


- Konstrukce stávající
- Konstrukce nové
- Úprava dispozice
- Konstrukce neprováděné - po vydání povolení záměru
- Úprava dispozice
- Konstrukce nové - po vydání povolení záměru

POZNÁMKY:

- Jedná se o stavební úpravy stávajícího objektu, průzkumy ani sondy nebyly provedeny. Bylo vycházeno z původní dokumentace objektu poskytnuté investorem. V případě, že při provádění prací dojde ke zjištění jiných skutečností, než se kterými počítá PD, je dodavatel stavby povinen neprodleně informovat investora a zpracovatele PD a vyčkat jejich rozhodnutí o dalším postupu.
- Změny stavby oproti projektu lze provádět jen na základě písemného souhlasu investora a zpracovatele PD.
- Veškeré rozměry jsou orientační a je nutné si je ověřit na stavbě při realizaci.
- Veškeré bourací práce budou prováděny odbornou firmou dle platných předpisů a norem.
- Bourací práce a drážky ve zdivu provádět dle příslušných technologických pravidel a co nejšetrněji s ohledem na stávající konstrukce, které mají zůstat zachovány.
- Stávající nosné konstrukce nebudou nijak oslabovány není-li v projektu uvedeno jinak.
- Pro konstrukce, které vyžadují zpracování dílenské dokumentace bude tato dokumentace zpracována vybraným zhotovitelem stavby.
- Úprava dispozice bude provedena na základě dokumentace pro povolení záměru a vydaného povolení.
- Rozpočet je vypracován na variantu upravené dispozice.

Jedná se o projektovou dokumentaci v rozsahu dokumentace pro provádění stavby a výběr zhotovitele. Kótováno v koordinačních rozměrech. Veškeré rozměry nutno ověřit na stavbě dle skutečnosti. V případě rozporu mezi jednotlivými částmi PD bude před započetím prací vznesen dotaz na zodpovědného projektanta, který rozhodne o platném řešení. Při provádění budou dodržovány pokyny, návody a technologické předpisy výrobců jednotlivých výrobků a materiálů. Veškerý obsah této dokumentace, zpracované dle Vyhl. 131/2024 Sb., Příloha č. 8, slouží pro účely provádění stavby a výběr zhotovitele. Tato dokumentace je vlastnictvím zhotovitelů výše uvedených. Předání třetím osobám, či jiné aktivity související s informacemi uvedenými v této dokumentaci, nejsou dovoleny jiným osobám, než kterým je dokumentace určena. Jakékoliv změny v tomto dokumentu mohou být provedeny pouze s písemným souhlasem zodpovědného projektanta. Informace v této dokumentaci nesmí být v žádném případě svévolně pozměněny, doplňovány nebo odstraňovány. Veškeré informace, vč. dispozičních a konstrukčních řešení, jsou určena pouze pro projekt Stavební úpravy Základní školy Krnov, Žižkova 3, okres Bruntál, p.o., po povodni - ETAPA 1, k.ú. Opavské Předměstí. Kopírovat a archivovat dokumentaci nesmí jiné subjekty, než které jsou uvedeny v rozdělovníku dokumentace. Pokud dojde k porušení této povinnosti a ustanovení, bude zhotovitel dokumentace požadovat náhradu vzniklé škody.

0,000 = úroveň podlahy 1.NP

| | | | |
|---|------------------------|---|--------------------------|
| <div></div> <div>BLÁŽEK PROJEKT</div> | | <div>PROJEKČNÍ A ARCHITEKTONICKÁ KANCELÁŘ</div> <div>BLÁŽEK PROJEKT s.r.o.</div> <div>www.blazekprojekt.com, info@blazekprojekt.com, tel: 730 412 414, mob: +420 774 721 120</div> | |
| NÁZEV STAVBY: Stavební úpravy Základní školy Krnov, Žižkova 3, okres Bruntál, p.o., po povodni - ETAPA 1 | | | |
| OBJEKT: Budova A1 | | DATUM: 5/2025 | |
| ČÁST: D.1.1.3 Výkresová část | | FORMÁT: 700x297 mm | |
| INVESTOR: Město Krnov, IČO: 00296139, Hlavní náměstí 96/1, 79401 Krnov | | ZAKÁZKA Č.: 322025 | |
| PARCELA: 1365/1, 1365/3, 1368/16 | OBEC: Krnov | K.Ú.: Opavské Předměstí | STUPEŇ: DPS |
| ZODPOVĚDNÝ PR.: Ing. Petr Blázek, MBA | tel.: +420 774 721 120 | email: blazek@blazekprojekt.com | |
| KONTROLOVAL: Ing. Petr Blázek, MBA | tel.: +420 774 721 120 | email: blazek@blazekprojekt.com | |
| VYPRACOVAL: Ing. Lenka Hlučnicková | tel.: +420 607 010 019 | email: hlučnickova@blazekprojekt.com | |
| VYPRACOVAL: Ing. Michal Grošaft | tel.: +420 601 572 638 | email: groshaft@blazekprojekt.com | AUTORIZACE: IP00 1103714 |
| NÁZEV VÝKRESU: | | MĚŘÍTKO: 1:50 | VÝKRES Č.: D.1.1.3.12 |
| Řez A-A - NS | | | |